

Próxima publicación: 7 de julio

ÍNDICE NACIONAL DE PRECIOS PRODUCTOR MAYO DE 2022

En mayo de 2022, el Índice Nacional de Precios Productor (INPP) Total, incluyendo petróleo, aumentó 0.93 % mensual y 10.52 % anual. En igual mes de 2021 creció 0.81 % a tasa mensual y 6.10 % a tasa anual.

A tasa mensual y por grupos de actividades económicas, los precios de las Actividades Primarias subieron 1.21 %, los de las Actividades Secundarias, 1.25 % y los de las Actividades Terciarias, 0.21 por ciento.

El Índice de Mercancías y Servicios de Uso Intermedio, incluyendo petróleo, incrementó 1.43 % a tasa mensual y anual 13.15 por ciento.

En mayo de 2022, el Índice de Mercancías y Servicios Finales, incluyendo petróleo, creció 0.72 % a tasa mensual y 9.48 % anual.

ÍNDICE NACIONAL DE PRECIOS PRODUCTOR MERCANCÍAS Y SERVICIOS INTERMEDIOS, FINALES Y PRODUCCIÓN TOTAL, INCLUYENDO PETRÓLEO, EN MAYO DE 2022 CLASIFICACIÓN POR ORIGEN Variación porcentual

Actividad económica	Mensual			Anual		
	Inter-medios	Finales	Total	Inter-medios	Finales	Total
Índice General	1.43	0.72	0.93	13.15	9.48	10.52
Actividades primarias	1.53	0.85	1.21	13.40	14.88	14.08
Actividades secundarias	1.98	0.97	1.25	17.85	11.41	13.10
Minería	3.94	4.09	4.01	35.91	41.75	38.62
Generación, transmisión y distribución de energía eléctrica, suministro de agua y de gas por ductos al consumidor final	0.56	-15.94	-2.23	4.87	8.16	5.34
Construcción ^{1/}	---	1.58	1.58	---	16.70	16.70
Industrias manufactureras	1.67	0.71	0.97	15.75	7.89	9.90
Actividades terciarias	0.31	0.18	0.21	4.62	5.07	4.94

^{1/} Esta actividad no genera bienes de uso intermedio.

ÍNDICE NACIONAL DE PRECIOS PRODUCTOR
PRODUCCIÓN TOTAL, INCLUYENDO PETRÓLEO
Variación porcentual durante mayo de los años que se indican

Actividad económica	Mensual			Anual		
	2020	2021	2022	2020	2021	2022
Índice General	-0.21	0.81	0.93	3.07	6.10	10.52
Actividades primarias	-1.79	1.48	1.21	-1.33	10.32	14.08
Actividades secundarias	-0.29	0.91	1.25	3.06	8.07	13.10
Minería	9.76	3.79	4.01	-23.28	57.77	38.62
Generación, transmisión y distribución de energía eléctrica, suministro de agua y de gas por ductos al consumidor final	-2.87	-2.65	-2.23	1.85	2.50	5.34
Construcción	-0.58	1.27	1.58	1.96	11.75	16.70
Industrias manufactureras	-0.78	0.71	0.97	6.23	3.99	9.90
Actividades terciarias	0.19	0.51	0.21	3.81	1.86	4.94

NOTA AL USUARIO

Como se informó de manera oportuna, dadas las medidas adoptadas por el INEGI ante el estado de emergencia sanitaria originada por la COVID-19, a partir de abril de 2020 y mientras dure esta contingencia, la medición del Índice Nacional de Precios al Productor (INPP) seguirá utilizando medios electrónicos como el internet, correo electrónico, teléfono y otras tecnologías de la información para obtener sus cotizaciones, en tanto sea posible retomar la visita directa a los comercios. Los resultados se publicarán con base en el Calendario de Difusión de Información Estadística y Geográfica y de Interés Nacional establecido por el Instituto.

Desde abril de 2020 y aún en mayo de 2022, la recopilación de precios enfrentó el cierre temporal o la limitación de actividades en los establecimientos donde el INEGI cotiza los productos del INPP de manera regular, por lo que se utilizaron los medios electrónicos mencionados. Lo anterior impidió el acceso al precio de un grupo de artículos. El cierre de los establecimientos ocurre durante este periodo de contingencia por realizar actividades económicas no esenciales, otras medidas sanitarias o voluntad de la o el dueño del negocio. La falta de precios se distribuyó entre todos los genéricos y estadísticamente solo afectó a aquellos que representan 0.72 % de los genéricos del INPP. Estas medidas se apegan a las recomendaciones propuestas por los organismos internacionales.

A partir de la siguiente publicación, ya no aparecerá el apartado **nota al usuario** en la que se referencia la afectación de la no respuesta por la pandemia de la COVID-19 que se incluyó desde el 7 de abril de 2020. Lo anterior, debido a que las industrias han abierto de forma regular y la no respuesta se encuentra en los rangos previstos por el diseño estadístico del INPP (15 por ciento). En caso de volver a una situación similar, el INEGI tomará las medidas pertinentes para informar sobre su impacto.

CERTIFICACIÓN ISO 9001:2015

Los Índices Nacionales de Precios están certificados por MB Certification México, S.C., número de certificado MBC/01484/SGC con vigencia a diciembre de 2023. Mediante el Sistema de Gestión de la Calidad que cumple con el estándar internacional ISO 9001:2015/NMX-CC-9001-IMNC-2015.



Para consultas de medios y periodistas, contactar a: comunicacionsocial@inegi.org.mx
o llamar al teléfono (55) 52-78-10-00, exts. 1134, 1260 y 1241.

Dirección de Atención a Medios / Dirección General Adjunta de Comunicación



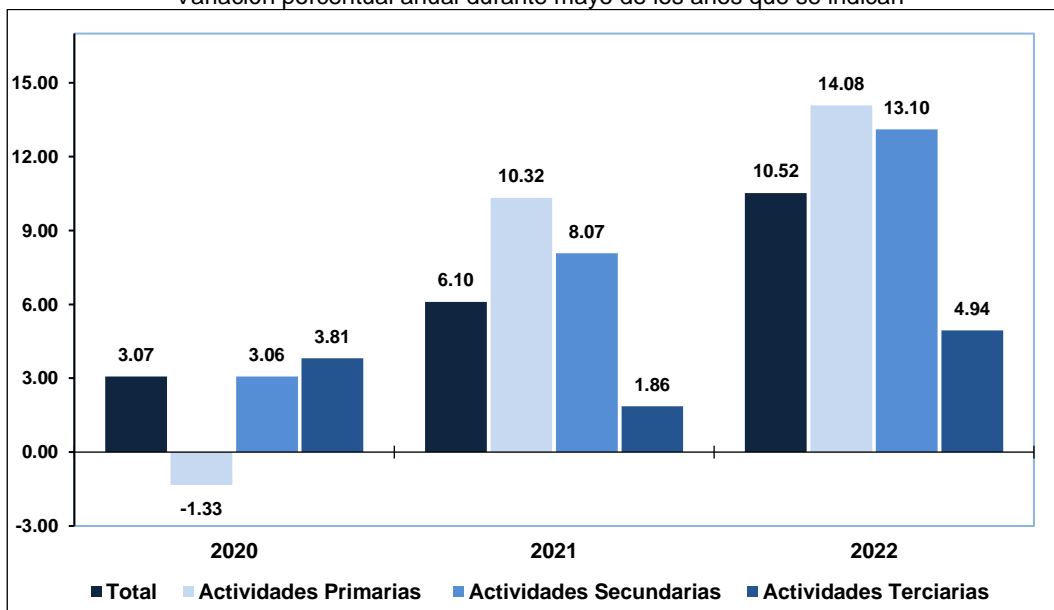


ANEXO
NOTA TÉCNICA

INPP de producción total

En mayo de 2022, el Índice Nacional de Precios Productor (INPP) Total, incluyendo petróleo, incrementó 0.93 % a tasa mensual y anual 10.52 por ciento. En mayo de 2021 creció 0.81 % mensual y 6.10 % a tasa anual.

Gráfica 1
ÍNDICE NACIONAL DE PRECIOS PRODUCTOR
PRODUCCIÓN TOTAL, ACTIVIDADES PRIMARIAS, SECUNDARIAS Y TERCIARIAS,
INCLUYENDO PETRÓLEO
Variación porcentual anual durante mayo de los años que se indican





Por grupos de actividades económicas y a tasa mensual, los precios de las Actividades Primarias subieron 1.21 %, los de las Actividades Secundarias, 1.25 % y los de las Actividades Terciarias, 0.21 por ciento.

Cuadro 3
ÍNDICE NACIONAL DE PRECIOS PRODUCTOR
MERCANCÍAS Y SERVICIOS INTERMEDIOS, FINALES Y PRODUCCIÓN TOTAL,
INCLUYENDO PETRÓLEO, EN MAYO DE 2022
CLASIFICACIÓN POR ORIGEN

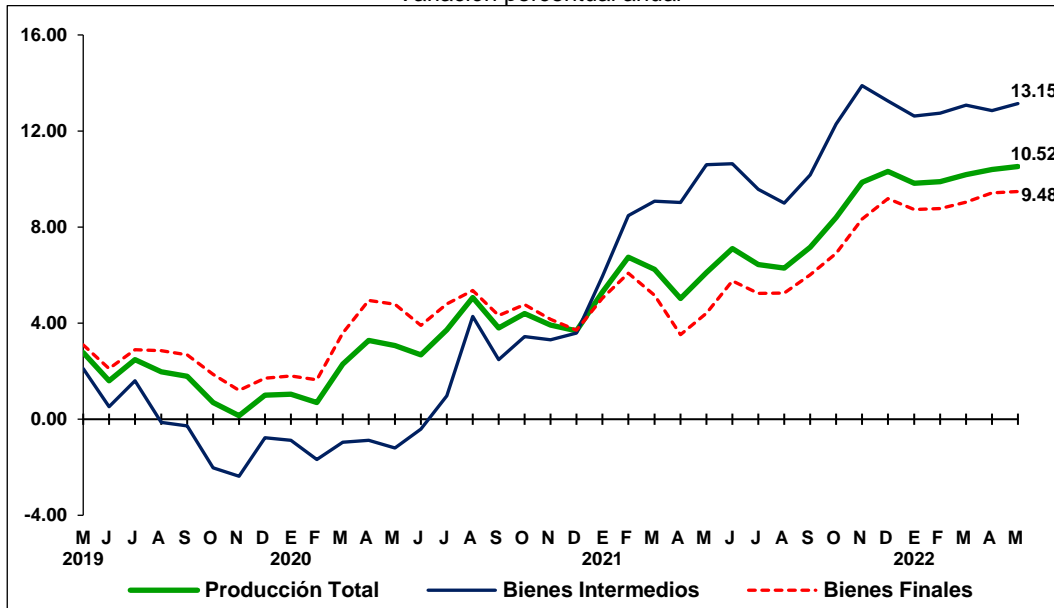
Actividad económica	Variación porcentual mensual			Variación porcentual anual			Incidencia mensual ^{1/}		
	Inter-medios	Finales	Total	Inter-medios	Finales	Total	Inter-medios	Finales	Total
Índice General	1.43	0.72	0.93	13.15	9.48	10.52	1.432	0.721	0.927
Actividades primarias	1.53	0.85	1.21	13.40	14.88	14.08	0.154	0.031	0.067
Agricultura, cría y explotación de animales, aprovechamiento forestal, pesca y caza	1.53	0.85	1.21	13.40	14.88	14.08	0.154	0.031	0.067
Actividades secundarias	1.98	0.97	1.25	17.85	11.41	13.10	1.186	0.635	0.795
Minería	3.94	4.09	4.01	35.91	41.75	38.62	0.447	0.171	0.251
Generación, transmisión y distribución de energía eléctrica, suministro de agua y de gas por ductos al consumidor final	0.56	-15.94	-2.23	4.87	8.16	5.34	0.036	-0.084	-0.049
Construcción ^{2/}	---	1.58	1.58	---	16.70	16.70	0.000	0.214	0.152
Industrias manufactureras	1.67	0.71	0.97	15.75	7.89	9.90	0.703	0.334	0.441
Actividades terciarias	0.31	0.18	0.21	4.62	5.07	4.94	0.092	0.055	0.066
Transportes, correos y almacenamiento	0.25	0.04	0.09	7.45	6.66	6.85	0.016	0.004	0.007
Información en medios masivos	0.02	0.09	0.06	1.60	1.97	1.82	0.000	0.001	0.001
Servicios inmobiliarios y de alquiler de bienes muebles e intangibles	0.57	0.36	0.40	3.94	2.75	2.96	0.021	0.025	0.024
Servicios profesionales, científicos y técnicos	0.21	0.06	0.18	3.74	6.42	4.27	0.014	0.000	0.004
Servicios de apoyo a los negocios y manejo de residuos y desechos, y servicios de remediación	0.29	-3.13	0.10	3.61	12.88	4.07	0.025	-0.006	0.003
Servicios educativos ^{2/}	---	0.04	0.04	---	3.03	3.03	0.000	0.002	0.001
Servicios de salud y de asistencia social ^{2/}	---	0.25	0.25	---	4.78	4.78	0.000	0.010	0.007
Servicios de esparcimiento culturales y deportivos, y otros servicios recreativos ^{2/}	---	-0.53	-0.53	---	5.49	5.49	0.000	-0.002	-0.001
Servicios de alojamiento temporal y de preparación de alimentos y bebidas	0.10	0.44	0.40	10.51	10.17	10.22	0.001	0.013	0.010
Otros servicios excepto actividades gubernamentales	1.05	0.60	0.74	4.83	5.50	5.29	0.015	0.007	0.010

^{1/} La incidencia se refiere a la contribución en puntos porcentuales de cada componente del INPP en la variación porcentual del índice general. Esta se calcula utilizando los ponderadores de cada subíndice, así como los precios relativos y sus respectivas variaciones. En ciertos casos, la suma de los componentes de algún grupo de subíndices puede tener alguna discrepancia por efectos del redondeo.

^{2/} Estas actividades no registran información ya que no generan bienes de uso intermedio.

En mayo de 2022 y por origen de los bienes, los precios de las Mercancías y Servicios de Uso Intermedio, incluyendo petróleo, mostraron un crecimiento mensual de 1.43 % y anual de 13.15 por ciento. Por su parte, los precios de las Mercancías y Servicios Finales aumentaron 0.72 % a tasa mensual y 9.48 % a tasa anual.

Gráfica 2
ÍNDICE NACIONAL DE PRECIOS PRODUCTOR
MERCANCÍAS Y SERVICIOS INTERMEDIOS, FINALES Y PRODUCCIÓN TOTAL,
INCLUYENDO PETRÓLEO
CLASIFICACIÓN POR ORIGEN
 Variación porcentual anual



Actividades Primarias

En mayo de 2022, los precios de las Actividades Primarias incrementaron 1.21 % a tasa mensual. El producto genérico con la contribución más significativa en el índice total de dichas actividades fue el aguacate, con un alza mensual de 24.56 por ciento.

Actividades Secundarias

Los precios de las Actividades Secundarias, incluyendo petróleo, aumentaron 1.25 % a tasa mensual en el quinto mes de 2022. Este resultado se debió a los crecimientos en la Minería de 4.01 %, en la Construcción de 1.58 %, en las Industrias manufactureras de 0.97 % y a la disminución de 2.23 % en la Generación, transmisión y distribución de energía eléctrica, suministro de agua y de gas por ductos al consumidor final.



Industrias manufactureras

Los precios de las Industrias manufactureras subieron 0.97 % a tasa mensual y 9.90 % a tasa anual. Los subsectores que destacaron por el incremento mensual en sus precios fueron: Fabricación de productos derivados del petróleo y del carbón con 4.85 %, Impresión e industrias conexas con 2.64 % e Industria química con 2.11 por ciento.

Cuadro 4
**ÍNDICE NACIONAL DE PRECIOS PRODUCTOR,
 INCLUYENDO PETRÓLEO, EN MAYO DE 2022**
INDUSTRIAS MANUFACTURERAS
 Variación porcentual

Actividad económica	Mensual			Anual		
	Inter-medios	Finales	Total	Inter-medios	Finales	Total
Índice General incluyendo petróleo	1.43	0.72	0.93	13.15	9.48	10.52
Industrias manufactureras	1.67	0.71	0.97	15.75	7.89	9.90
Industria alimentaria	2.01	1.13	1.34	18.25	13.35	14.50
Industria de las bebidas y del tabaco	0.48	0.67	0.66	6.12	6.51	6.50
Fabricación de insumos textiles y acabado de textiles	0.32	0.22	0.26	6.92	5.08	5.80
Fabricación de productos textiles, excepto prendas de vestir	1.06	1.07	1.06	4.93	4.39	4.58
Fabricación de prendas de vestir	0.34	0.46	0.45	4.77	5.27	5.26
Curtido y acabado de cuero y piel, y fabricación de productos de cuero, piel y materiales sucedáneos	0.69	0.31	0.38	4.92	4.71	4.75
Industria de la madera	1.57	1.35	1.52	21.52	19.36	21.08
Industria del papel	1.21	0.83	0.99	10.39	8.58	9.34
Impresión e industrias conexas	2.64	2.64	2.64	11.34	11.34	11.34
Fabricación de productos derivados del petróleo y del carbón	4.18	6.09	4.85	33.26	37.66	34.78
Industria química	3.05	0.69	2.11	14.16	6.62	11.07
Industria del plástico y del hule	0.55	0.48	0.52	7.55	8.68	8.05
Fabricación de productos a base de minerales no metálicos	1.01	0.28	0.86	9.57	7.43	9.13
Industrias metálicas básicas	-1.27	-4.60	-2.96	14.12	2.00	7.75
Fabricación de productos metálicos	0.49	0.46	0.47	13.97	11.42	12.37
Fabricación de maquinaria y equipo	0.65	0.81	0.80	6.66	8.71	8.58
Fabricación de equipo de computación, comunicación, medición y de otros equipos, componentes y accesorios electrónicos	0.67	1.91	1.86	3.31	4.13	4.10
Fabricación de accesorios, aparatos eléctricos y equipo de generación de energía eléctrica	0.48	0.79	0.76	9.46	5.71	6.06
Fabricación de equipo de transporte	0.47	0.28	0.30	4.90	3.84	3.93
Fabricación de muebles, colchones y persianas	1.53	0.69	0.70	9.42	8.68	8.68
Otras industrias manufactureras	0.35	0.62	0.60	8.46	6.91	7.03

Actividades Terciarias

Durante mayo de 2022, los precios de las Actividades Terciarias crecieron 0.21 % a tasa mensual. El sector de Otros servicios excepto actividades gubernamentales presentó la variación más significativa en sus precios: 0.74 por ciento.



INPP de bienes intermedios

En el quinto mes de 2022, el Índice de Mercancías y Servicios de Uso Intermedio, incluyendo petróleo, creció 1.43 % a tasa mensual y anual 13.15 por ciento.

Por grandes grupos de actividades económicas, los precios de las Actividades Primarias subieron 1.53 % a tasa mensual y 13.40 % a tasa anual. Los de Actividades Secundarias aumentaron 1.98 % a tasa mensual y 17.85 % a tasa anual, y los de Actividades Terciarias incrementaron 0.31 % a tasa mensual y 4.62 % anual.

Cuadro 5
**ÍNDICE NACIONAL DE PRECIOS PRODUCTOR
 MERCANCÍAS Y SERVICIOS DE USO INTERMEDIO,
 INCLUYENDO PETRÓLEO**
 Variación porcentual durante mayo de los años que se indican

Actividad económica	Mensual			Anual		
	2020	2021	2022	2020	2021	2022
Índice General	-0.28	1.17	1.43	-1.20	10.60	13.15
Actividades primarias	-2.68	1.27	1.53	-3.68	11.13	13.40
Actividades secundarias	-0.07	1.63	1.98	-3.72	16.99	17.85
Minería	9.52	4.48	3.94	-20.02	55.38	35.91
Generación, transmisión y distribución de energía eléctrica, suministro de agua y de gas por ductos al consumidor final	-0.19	0.12	0.56	1.87	2.25	4.87
Industrias manufactureras	-1.53	1.24	1.67	-1.19	13.11	15.75
Actividades terciarias	0.11	0.32	0.31	3.95	0.60	4.62

INPP de bienes finales

En mayo de 2022, el Índice de Mercancías y Servicios Finales, incluyendo petróleo, aumentó 0.72 % a tasa mensual y 9.48 % a tasa anual.

Por origen de la producción

Por grandes grupos de actividades económicas, los precios de las Actividades Primarias mostraron un alza mensual de 0.85 %, los de Actividades Secundarias de 0.97 % y los de Actividades Terciarias de 0.18 por ciento.

En su comparación anual, los precios de las Actividades Primarias crecieron 14.88 %, los de Secundarias 11.41 % y los de Actividades Terciarias 5.07 por ciento.



Cuadro 6
ÍNDICE NACIONAL DE PRECIOS PRODUCTOR
MERCANCÍAS Y SERVICIOS FINALES,
INCLUYENDO PETRÓLEO
 Variación porcentual durante mayo de los años que se indican

Actividad económica	Mensual			Anual		
	2020	2021	2022	2020	2021	2022
Índice General	-0.19	0.67	0.72	4.79	4.41	9.48
Actividades primarias	-0.74	1.72	0.85	1.47	9.40	14.88
Actividades secundarias	-0.37	0.66	0.97	5.48	5.21	11.41
Minería	10.04	3.01	4.09	-26.80	60.61	41.75
Generación, transmisión y distribución de energía eléctrica, suministro de agua y de gas por ductos al consumidor final	-16.60	-16.62	-15.94	1.71	4.04	8.16
Construcción	-0.58	1.27	1.58	1.96	11.75	16.70
Industrias manufactureras	-0.55	0.53	0.71	8.76	1.19	7.89
Actividades terciarias	0.22	0.59	0.18	3.75	2.37	5.07

Por destino de la producción

En mayo de 2022, los precios de los bienes finales de Demanda interna presentaron un alza mensual de 0.63 % y anual de 9.29 por ciento. A su interior, los precios de los bienes de Consumo aumentaron 0.38 % a tasa mensual y 7.65 % a tasa anual. Los destinados a la Formación de capital crecieron 1.22 % mensual y 13.33 % anual.

Por su parte, los precios de los bienes orientados a la Exportación subieron 0.95 % a tasa mensual y 9.94 % a tasa anual.

Cuadro 7
ÍNDICE NACIONAL DE PRECIOS PRODUCTOR
MERCANCÍAS Y SERVICIOS FINALES,
INCLUYENDO PETRÓLEO, EN MAYO DE 2022
CLASIFICACIÓN POR DESTINO

Destino de la producción	Variación porcentual mensual			Incidencia mensual Total ^{1/}	Variación porcentual anual		
	Mercancías	Servicios	Total		Mercancías	Servicios	Total
INPP	0.95	0.28	0.72	0.721	11.53	5.68	9.48
Demanda interna	0.93	0.27	0.63	0.448	12.64	5.63	9.29
Consumo ^{2/}	0.69	0.15	0.38	0.189	11.73	4.94	7.65
Formación de capital	1.22	1.23	1.22	0.259	13.73	11.45	13.33
Exportaciones	0.97	0.35	0.95	0.273	10.04	7.47	9.94

^{1/} La incidencia se refiere a la contribución en puntos porcentuales de cada componente del INPP en la variación porcentual del índice general. Esta se calcula utilizando los ponderadores de cada subíndice, así como los precios relativos y sus respectivas variaciones. En ciertos casos, la suma de los componentes de algún grupo de subíndices puede tener alguna discrepancia por efectos del redondeo.

^{2/} Consumo privado más consumo de gobierno individualizado, es decir, gastos incurridos en beneficio de los hogares (atención de la salud, vivienda, educación, etc.).



Genéricos que más influyeron en el resultado del INPP Total

El siguiente cuadro muestra las variaciones en los precios de productos genéricos que destacaron por su contribución en el comportamiento mensual del INPP Total incluyendo petróleo, durante el quinto mes de 2022.

Cuadro 8
**ÍNDICE NACIONAL DE PRECIOS PRODUCTOR
 INCLUYENDO PETRÓLEO, EN MAYO DE 2022
 GENÉRICOS CON MAYOR INCIDENCIA**

Productos con precios al alza	Variación % mensual	Incidencia ^{1/} mensual	Productos con precios a la baja	Variación % mensual	Incidencia ^{1/} mensual
Petróleo crudo	6.20	0.246	Plata	-10.14	-0.079
Otros petrolíferos	14.38	0.119	Limón	-44.17	-0.064
Gas natural	37.14	0.106	Electricidad residencial	-20.36	-0.060
Edificación residencial	1.22	0.067	Transporte aéreo de pasajeros	-6.86	-0.042
Aguacate	24.56	0.056	Oro	-3.79	-0.028
Computadoras y accesorios	3.92	0.038	Cobre	-7.59	-0.022
Edificación de inmuebles comerciales y de servicios	1.63	0.036	Lingote y plancha de acero	-9.06	-0.016
Construcción de obras viales y para el autotransporte	3.61	0.034	Afinación y laminación de aluminio	-11.37	-0.012
Carne de ave en canal	2.24	0.032	Zinc	-13.94	-0.009
Autotransporte de carga general	0.66	0.027	Gas licuado	-3.77	-0.007
Aves	2.22	0.022	Agencias de viajes	-6.58	-0.006
Pan dulce a granel	2.01	0.022	Lámina de acero	-0.95	-0.006
Vivienda propia y rentada	0.36	0.017	Cobre afinado	-7.59	-0.006
Construcción de naves y plantas industriales	1.59	0.015	Caña de azúcar	-3.40	-0.005
Jitomate	13.42	0.015	Plomo	-10.05	-0.005

^{1/} La incidencia se refiere a la contribución en puntos porcentuales de cada componente del INPP en la variación porcentual del índice general. Esta se calcula utilizando los ponderadores de cada subíndice, así como los precios relativos y sus respectivas variaciones.

Nota al usuario

Como se informó de manera oportuna, dadas las medidas adoptadas por el INEGI ante el estado de emergencia sanitaria originada por la COVID-19, a partir de abril de 2020 y mientras dure esta contingencia, la medición del Índice Nacional de Precios al Productor (INPP) seguirá utilizando medios electrónicos como el internet, correo electrónico, teléfono y otras tecnologías de la información para obtener sus cotizaciones, en tanto sea posible retomar la visita directa a los comercios. Los resultados se publicarán con base en el Calendario de Difusión de Información Estadística y Geográfica y de Interés Nacional establecido por el Instituto.

Desde abril de 2020 y aún en mayo de 2022, la recopilación de precios enfrentó el cierre temporal o la limitación de actividades en los establecimientos donde el INEGI cotiza los productos del INPP de manera regular, por lo que se utilizaron los medios electrónicos mencionados. Lo anterior impidió el acceso al precio de un grupo de artículos. El cierre de los establecimientos ocurre durante este periodo de contingencia por realizar actividades económicas no esenciales, otras medidas sanitarias o voluntad de la o el



dueño del negocio. La falta de precios se distribuyó entre todos los genéricos y estadísticamente solo afectó a aquellos que representan 0.72 % de los genéricos del INPP. Estas medidas se apegan a las recomendaciones propuestas por los organismos internacionales.

A partir de la siguiente publicación, ya no aparecerá el apartado **nota al usuario** en la que se referencia la afectación de la no respuesta por la pandemia de la COVID-19 que se incluyó desde el 7 de abril de 2020. Lo anterior, debido a que las industrias han abierto de forma regular y la no respuesta se encuentra en los rangos previstos por el diseño estadístico del INPP (15 por ciento). En caso de volver a una situación similar, el INEGI tomará las medidas pertinentes para informar sobre su impacto.

Nota metodológica

El INPP es un indicador económico que mide la evolución de los precios de una canasta fija de bienes y servicios representativa de la producción nacional. Integra un conjunto de índices de precios que permiten medir la variación de los precios de bienes y servicios por origen sectorial de la producción y de acuerdo con su destino, en cuanto a bienes intermedios y finales. Estos últimos para el consumo, la formación de capital y las exportaciones.

Las características metodológicas del INPP son:

- *Periodo base*

El periodo de referencia del INPP es el mes de julio de 2019=100. A partir de este se efectúan las comparaciones de los precios, por lo que se lo denomina periodo base de comparación de los precios.

- *Canasta de bienes y servicios*

La canasta de bienes y servicios se integra por 560 bienes y servicios genéricos,¹ de los cuales 68 corresponden al sector Primario, 382 al Secundario y 110 al sector Terciario. Su contenido se define con base en las participaciones de los bienes y servicios en los valores de la producción nacional de los sectores económicos considerados por el índice. Para que un producto se integre en la canasta, su participación debe ser igual o mayor a 0.005 por ciento.

- *Estructura de ponderación*

La estructura de ponderación del INPP con base en julio de 2019 (INPP 2019) se determinó a partir de los valores de producción de los Cuadros de Oferta y Utilización 2017 y la Matriz de Insumo-Producto de 2013 del Sistema de Cuentas Nacionales de

¹ Producto genérico: conjunto de bienes y servicios de la canasta del INPP que poseen alto grado de homogeneidad. Se compone de productos específicos o variedades con características similares. Se trata de la categoría primaria o agregado elemental para la cual se dispone de datos de producción y ponderación propia con la que se calculan los índices de acuerdo con la fórmula de Laspeyres.



México. También se incluyó información de los Censos Económicos 2014, registros administrativos proporcionados por Petróleos Mexicanos (PEMEX), el Sistema de Información Agropecuaria y Pesquera y la Encuesta Mensual de la Industria Manufacturera 2017, entre otros.

- *Cobertura Sectorial del INPP*

El INPP tiene cobertura para 15 sectores de actividad económica del SCIAN 2013, 62 subsectores, 168 ramas, 268 subramas y 344 clases de actividad económica. Esto representa 79.2 % del valor de la producción nacional registrada en los Cuadros de Oferta y Utilización de 2017.

- *Diseño estadístico para la selección de unidades económicas a cotizar*

De acuerdo con las características y fuentes de información de donde se captan los precios de los 560 genéricos de la canasta, hay diferentes diseños muestrales para la selección de los establecimientos o unidades económicas a cotizar. En el caso de los 447 genéricos de cotización directa en campo, se sigue un muestreo probabilístico para seleccionar los establecimientos de 71 genéricos y un muestreo de cuota para la selección de las unidades económicas de los 376 genéricos restantes. Los precios de los genéricos referidos a pequeños productores (panaderías, tortillerías, salones de belleza, etc.) se captan por conducto de las fuentes de información del INPC. Los demás genéricos lo hacen a través de registros administrativos del Sistema Nacional de Información e Integración de Mercados (SNIIM), la Comisión Federal de Electricidad (CFE) y PEMEX, entre otros.

- *Cálculo del INPP*

El INPP se construye en dos etapas. La primera considera el cálculo de los índices elementales o índices de genéricos. Estos constituyen los agregados de menor nivel para los que se dispone de información de los valores de la producción y que se componen por bienes y servicios relativamente homogéneos denominados productos específicos. En la segunda etapa, los índices elementales de los productos genéricos se promedian de forma ponderada, mediante el Índice de Laspeyres, para construir los índices agregados de nivel superior.

- *Publicación de resultados*

El cálculo y divulgación del INPP es mensual. Se publica los días 10 de cada mes en el *Diario Oficial de la Federación* (DOF), o el día hábil anterior en caso de que esta fecha sea sábado, domingo o día festivo. Un día antes de su publicación en el DOF, se difunde en la página del INEGI junto con un comunicado de prensa.

Ya que algunas fuentes de información pueden actualizar sus cifras después de haberse publicado el índice, los resultados del INPP son preliminares y susceptibles de actualización hasta cinco meses después de su publicación (por ejemplo, el petróleo). Asimismo, se publican por el lado de la oferta (por origen o por quién los



produce) y por el lado de la demanda (por destino o por quién los consume), tanto para bienes finales como para bienes intermedios.

Mediante los Índices de Precios, el INEGI genera la información contenida en este documento y la da a conocer con base en el Calendario de Difusión de Información Estadística y Geográfica y de Interés Nacional.

Para mayor detalle del diseño conceptual y metodológico del INPP, consúltese la página del INEGI: <https://www.inegi.org.mx/programas/inpp/2019/>. En la misma liga se pueden consultar los tabulados de resultados del índice, las series históricas y herramientas de análisis del indicador.

CERTIFICACIÓN ISO 9001:2015

Los Índices Nacionales de Precios están certificados por MB Certification México, S.C., número de certificado MBC/01484/SGC con vigencia a diciembre de 2023. Mediante el Sistema de Gestión de la Calidad que cumple con el estándar internacional ISO 9001:2015/NMX-CC-9001-IMNC-2015.

